

Situació laboral de les persones joves a Catalunya

1r trimestre de 2014

Informe elaborat a partir de les darreres dades
de l'Enquesta de Població Activa

Observatori Català de la Joventut



Generalitat de Catalunya
Departament de Benestar Social i Família
Direcció General de Joventut

Presentació

Aquest informe recull els principals resultats de les darreres dades de l'Enquesta de població activa (EPA) amb relació a la situació laboral de les persones joves. El document se centra en l'impacte de la crisi sobre l'atur juvenil. Tot i així també ofereix informació sobre l'ocupació, els estudis i l'emancipació dels i les joves. L'informe compara sistemàticament la situació de la població juvenil amb l'adulta i, quan les dades ho permeten, analitza les diferències dins del grup de joves.

Les dades són calculades per l'Idescat a petició de l'Observatori Català de la Joventut i fan referència a la població de 16 a 29 anys, d'acord amb la definició de joventut que fa la Llei 33/2010, de polítiques de joventut. La informació disponible en aquest document és, doncs, inèdita i ofereix una visió sobre la situació laboral del conjunt de la població jove.

NOTA METODOLÒGICA

*Les dades del primer trimestre de 2014 han estat calculades a partir de les noves dades poblacionals derivades del Cens de 2011. Igualment, s'han actualitzat a partir d'aquestes dades poblacionals els resultats trimestrals dels anys 2010-2013. Properament l'Idescat actualitzarà les sèries dels anys 2002-2009, però mentrestant **les dades del període 2002-2009 no es poden comparar amb les dels períodes 2000-2001 i 2010-2013**. Algunes parts d'aquest informe han estat eliminades o modificades fins a disposar de la informació actualitzada.*

Observatori Català de la Joventut

Sumari

1. [Aspectes destacats](#)
2. [Situació d'activitat](#)
3. [Ocupació](#)
4. [Atur](#)
5. [Estudis en curs](#)
6. [Emancipació](#)

1. Aspectes destacats

Situació d'activitat

- **La taxa d'activitat de les persones joves de 16 a 29 anys se situa al 63,6%.** Un 39,7% són joves ocupats i el 29,8% restant és el percentatge de joves desocupats respecte el total de la població jove (coeficient d'atur juvenil). La taxa d'activitat juvenil ha disminuït lleugerament respecte el trimestre passat (63,8%) i 1,4 punts respecte el mateix trimestre del 2013 (65,0%).

Ocupació

- **La taxa d'ocupació juvenil se situa en el 39,7%, un 0,1% per sobre que el mateix trimestre del 2013.** Sembla, doncs, que la destrucció d'ocupació s'ha aturat, tot i que encara no s'ha començat a generar ocupació entre la població jove. De fet, la taxa d'ocupació juvenil femenina ja ha crescut un 1% entre aquests dos trimestres, i també ho ha fet la taxa d'ocupació de la població major de 29 anys (+1,1%). Són els nois els qui encara no han experimentat cap millora sinó que, al contrari, continuen perdent ocupació (-0,8%).
- **Des del 2010 els joves ocupats ha disminuït un 30,6%.** El I trimestre de 2010 hi havia 594.800 joves ocupats i actualment n'hi ha 412.600. Això és deu a la crisi econòmica però també a la disminució del nombre de joves, que ha passat de 1.214.300 a 1.038.500 (-14,5%).
- **Les persones joves treballen predominantment en el sector serveis (81,9%), com a treballadors de serveis de restauració i personals i venedors (30,3%) i amb contractes indefinits (57,1%).** El sector de serveis agrupa la gran majoria de joves ocupats, que hi tendeixen a treballar en la categoria professional esmentada, seguida per la de directors i gerents i professionals científics i intel·lectuals (20,0%). La destrucció d'ocupació precària provocada per la crisi ha fet que actualment la contractació indefinida sigui la dominant.

Atur i destrucció d'ocupació

- **La taxa d'atur entre la població jove de 16 a 29 anys se situa en el 37,5%.** En xifres absolutes, a Catalunya hi ha 247.600 joves a l'atur.
- **El coeficient d'atur dels joves i de les joves de 16 a 29 anys és del 23,8%.** Aquest indicador, impulsat recentment per l'Eurostat, mostra la proporció d'aturats respecte tota la població. El mateix trimestre de 2013 el coeficient d'atur era del 25,3%.
- **Aquest trimestre la taxa d'atur juvenil ha crescut un 0,1% respecte l'anterior.**
- No obstant això, **la taxa d'atur juvenil ha disminuït un 1,5% respecte el mateix trimestre de l'any anterior.** Cal tenir en compte, però, que hi ha 40.700 joves menys laboralment actius. En termes absoluts, a Catalunya hi ha 25.900 joves aturats menys.
- **L'atur afecta més als nois (41,1%), als més joves (65,3%), als joves sense estudis (42,2%) i als joves estrangers (50,0%).** Per contra, l'atur de

les noies (33,7%), dels joves de més edat (28,2%), dels joves amb estudis (28,2%) i dels joves de nacionalitat espanyola (34,5%) és substancialment més baix.

- **El 42,0% de les persones joves aturades fa un any o més que es troba en aquesta situació.** A mesura que s'allarga l'atur, disminueix la cobertura de les prestacions: únicament l'11,9% de les persones joves aturades reben algun subsidi o prestació d'atur.

Estudis en curs

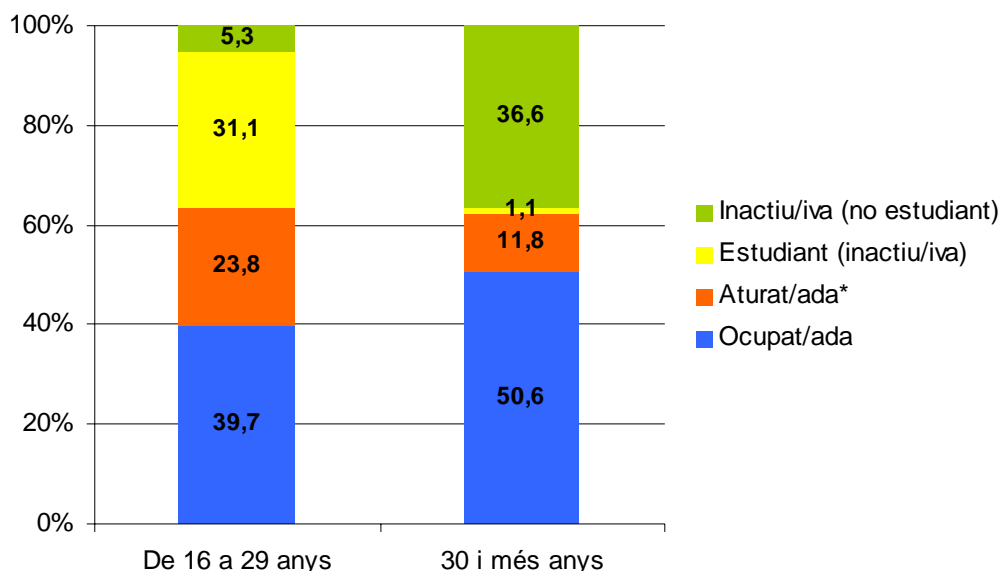
- **El 49,3% de les persones joves estudien.** La crisi econòmica ha estimulat el retorn o allargament dels estudis i la realització d'activitats de formació complementària.

Emancipació

- **La taxa d'emancipació de les persones joves de 16 a 29 anys cau fins el 25,6%.** Això situa l'emancipació dels i les joves a nivells de fa 10 anys.

2. Situació d'activitat

*Situació d'activitat segons grup d'edat (%).
Catalunya, 1r trimestre de 2014*



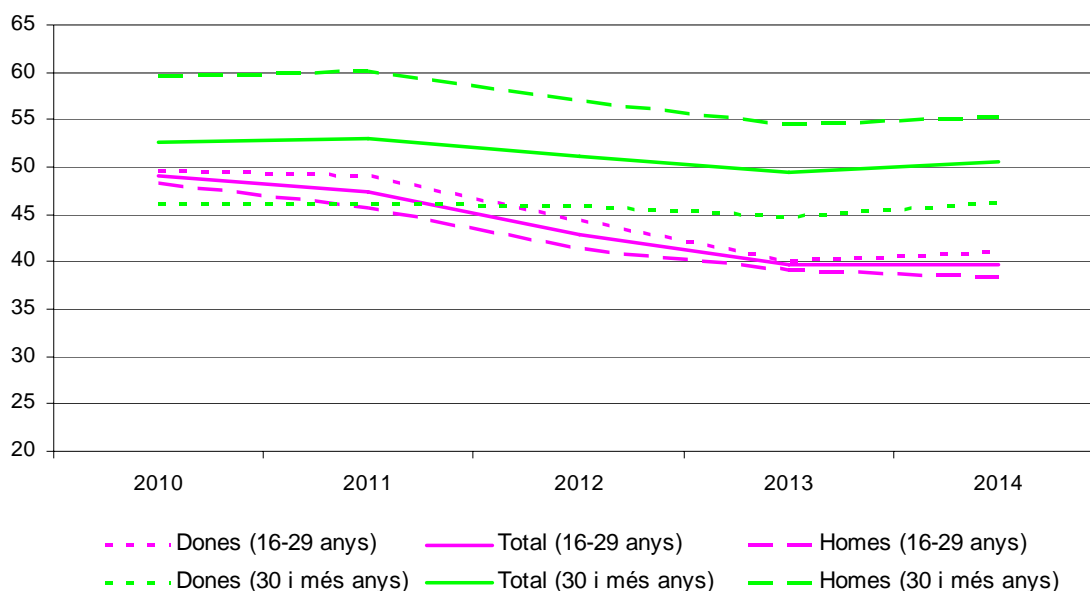
* Coeficient d'atur. Font: Enquesta de població activa (Idescat). Elaboració pròpia

- o La taxa d'activitat entre el col·lectiu de joves de 16 a 29 anys se situa en el 63,5%. Això inclou les persones joves que treballen (39,7%) i les que estan a l'atur (23,8%). La taxa d'activitat de les persones joves és lleugerament superior a la de les persones de 30 i més anys.
- o La taxa d'activitat juvenil s'ha mantingut estable respecte el trimestre passat (63,8%).
- o Si es compara aquesta dada amb la del 1r trimestre de 2013, s'ha produït un descens interanual de l'1,4%.
- o El gràfic també indica el *coeficient d'atur juvenil*, un 23,8%, que representa el percentatge de població jove aturada respecte el total de la població jove.
- o El coeficient d'atur juvenil dobla el dels majors de 29 anys (11,8%).
- o El 23,8% de joves són estudiants inactius (que només estudien). Els individus que estudien i treballen simultàniament estan inclosos, al gràfic, dins del grup d'ocupats/ades.
- o En aquesta primera aproximació ja s'aprecia que, per una qüestió d'edat (moment del cicle vital), entre les persones joves hi ha més estudiants inactius que entre les majors de 29 anys. Igualment per una qüestió d'edat, però també generacional, entre les persones joves hi ha menys inactius no estudiants (principalment, persones jubilades o dedicades a les tasques domèstiques). Finalment, també per una raó d'edat i de generació, entre les persones joves hi ha menys ocupació i més atur.

3. Ocupació

Taxa d'ocupació

*Taxa d'ocupació segons grup d'edat (%).
Catalunya, 2010-2014 (1r trimestre)*

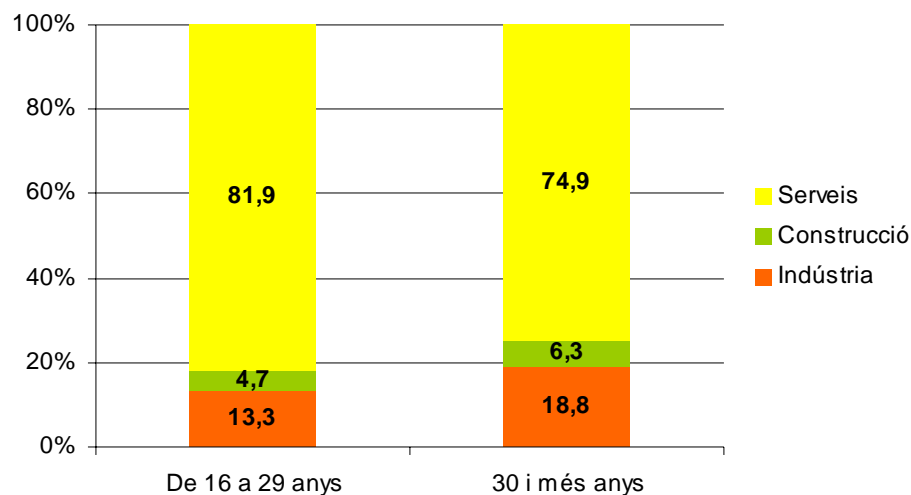


Font: Enquesta de població activa (Idescat). Elaboració pròpia

- El gràfic precedent mostra l'evolució de la taxa d'ocupació de 2010 a 2014 (I trimestre). La taxa d'ocupació indica la proporció de persones ocupades respecte el total de persones. És un indicador fiable ja que la seva evolució no amaga altres fenòmens (p.e., la taxa d'atur pot baixar degut a un descens de la població que cerca feina o a l'augment de l'emigració).
- La taxa d'ocupació juvenil se situa en el 39,7%. L'any 2010 era del 49,0%.
- En el darrer període interanual la proporció de joves ocupats ha pujat un 0,1%. L'ocupació juvenil s'ha estabilitzat però no ha crescut.
- La taxa d'ocupació de nois i noies ha evolucionat de manera molt diferent. Abans de la crisi l'ocupació dels homes era més elevada que la de les dones, circumstància que reflectia tant el fet que les noies tendeixen a estudiar més com la seva major vulnerabilitat laboral. Actualment, la taxa d'ocupació de les noies se situa en el 39,7%, i la dels nois en el 38,4%, un descens molt més pronunciat que el de les noies. Aquesta dada mostra fins a quin punt la destrucció d'ocupació s'ha centrat en sectors de l'economia clarament masculinitzats. De fet, entre les dones joves la taxa d'ocupació ha crescut un 1% d'un any a l'altre.
- Entre la població major de 29 anys els canvis han estat menys abruptes. La taxa d'ocupació ha caigut menys i, tot i que la taxa d'ocupació de les dones ha tingut una caiguda força més feble que la dels homes, la taxa d'ocupació de les dones encara està 10 punts per sota de la dels homes, circumstància que reflecteix les tradicionals desigualtats i distribució de rols entre les generacions de més edat.

Característiques de l'ocupació

*Sector d'activitat¹ segons grup d'edat (%).
Catalunya, 1r trimestre de 2014*

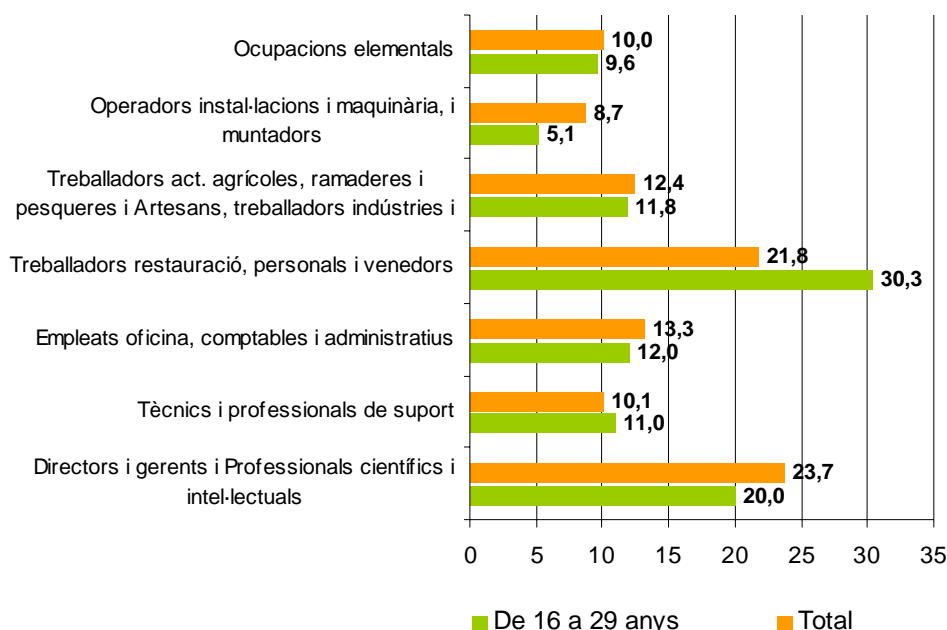


Font: Enquesta de població activa (Idescat). Elaboració pròpia

- Els serveis són el sector d'activitat que acumula el volum més important de la força laboral a Catalunya. Un 81,9% de joves ocupats ho estan aquest sector. Aquesta proporció és una mica menor en el cas dels majors de 29 anys. En canvi, en el sector de la indústria passa el contrari: ocupa un 18,8% de treballadors majors de 29 anys i un 13,3% de joves de 16 a 29 anys.

¹ No s'ha inclòs la població ocupada en el sector agrari per falta de mostra.

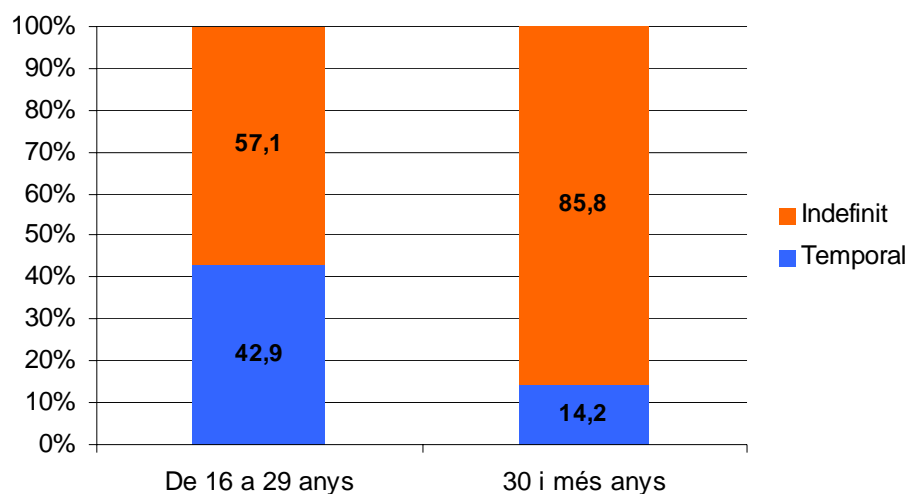
Qualificació de l'ocupació (%).
Catalunya, 1r trimestre de 2014



Font: Enquesta de població activa (Idescat). Elaboració pròpia

- El gràfic mostra una comparació de l'estructura de qualificacions de les ocupacions de les persones joves de 16 a 29 anys i del total de la població.
- Les persones joves tenen, en general, feines de més baixa qualificació que la mitjana. En la categoria de més alta qualificació (càrrecs directius i gerencials i professionals científics i intel·lectuals) les persones joves hi són menys presents que la mitjana poblacional (20,0% i 23,7%); i entre els tècnics i professionals de suport la proporció és semblant (10,1% i 11,2%), a pesar del millor nivell d'estudis de les persones joves.
- En canvi les persones joves superen clarament la mitjana en aquelles ocupacions del sector serveis de baixa qualificació: un 30,3% dels joves ocupats ho estan com a treballadors/ores de restauració, serveis personals o vendes.

Tipus de contracte entre la població ocupada assalariada segons grup d'edat (%). Catalunya, 1r trimestre de 2014



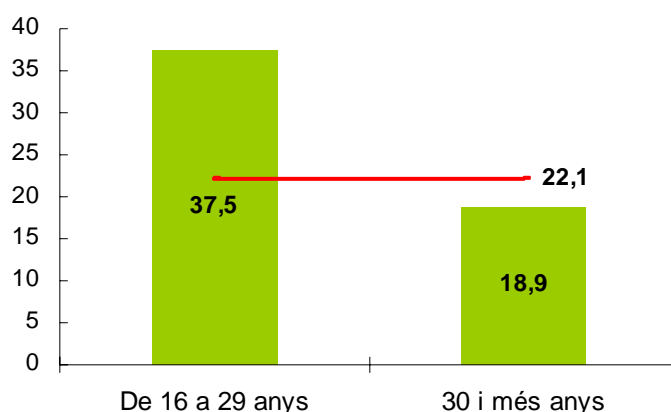
Font: Enquesta de població activa (Idescat). Elaboració pròpia

- o La contractació temporal afecta molt més a les persones joves que a les adultes: un 42,9% de joves contractats ho estan amb un contracte temporal. En canvi en les persones adultes aquest percentatge és del 14,2%.

4. Atur

Taxa d'atur

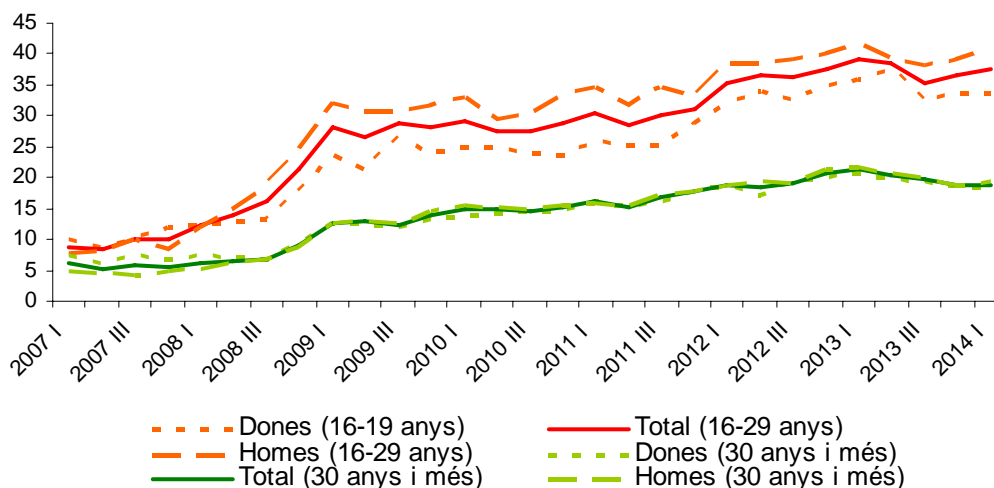
Taxa d'atur segons grup d'edat (%).
Catalunya, 1r trimestre de 2014



Font: Enquesta de població activa (Idescat). Elaboració pròpia

- El primer trimestre de 2014 la taxa d'atur en el col·lectiu de joves de 16 a 29 anys se situa en el 37,5%.
- En xifres absolutes, a Catalunya hi ha 247.600 joves a l'atur.
- Les diferències de l'atur juvenil amb el de la població major de 29 anys s'han accentuat amb la crisi: la taxa d'atur per aquest col·lectiu és del 18,9%; i pel global de la població és del 22,1%.
- En el tram d'edat de 16 a 24 anys la taxa d'atur és del 49,5%.

Evolució trimestral de la taxa d'atur segons grup d'edat, per sexe (%).
Catalunya, 2007-2014*



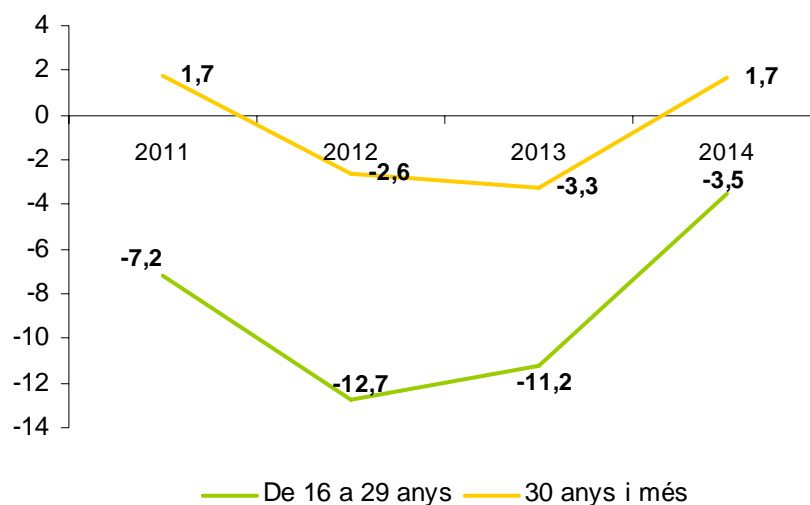
Font: Enquesta de població activa (Idescat). Elaboració pròpia

* A partir del I trimestre de 2010 hi ha un trencament de la sèrie de dades que no permet la comparació amb les dades anteriors.

- El gràfic presenta l'evolució trimestral de l'atur juvenil i adult des de 2007 segons sexe i mostra l'impacte que ha tingut la crisi sobre el mercat laboral.
- Degut a un efecte estacional, el III trimestre la taxa d'atur juvenil havia caigut fins el 36,1%, un descens del 3,3% respecte el II trimestre. El darrer trimestre de 2013, però, finalitzat l'efecte estacional, la taxa d'atur havia tornat a augmentar i el primer trimestre de 2014 la tendència a l'alça ha continuat.
- No obstant això, si es compara la taxa d'atur respecte el IV trimestre de 2013 (39,0%) s'observa una disminució interanual d'un 1,5%. En termes absoluts, a Catalunya hi ha 25.900 joves aturats menys que el mateix trimestre de l'any anterior.
- La taxa d'atur en els majors de 29 anys ha disminuït un 1,4% (variació interanual).

Destrucció d'ocupació

**Variació interanual de la població ocupada segons grup d'edat (%).
Catalunya, 2011-2014 (1r trimestre)**



Font: Enquesta de població activa (Idescat). Elaboració pròpia

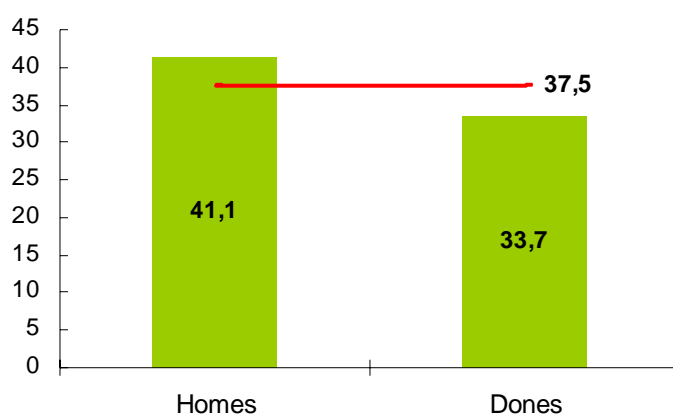
- El gràfic de variació interanual de la població ocupada mostra el ritme de destrucció d'ocupació durant la crisi. Aquesta és una altra manera de veure l'efecte de la crisi sobre el mercat laboral, mesurant els llocs de treball que es creen o desapareixen en un any respecte l'anterior en diferents trams d'edat.
- El I trimestre de 2014 hi ha un 3,5% menys de llocs de treball ocupats per joves de 16 a 29 anys que el I trimestre de 2013. En termes absoluts, el número de llocs de treball ocupats per joves ha passat de 427.500 a 412.600. Per contra, entre la població major de 29 anys hi ha un 1,7% més de llocs de treball ocupats.
- L'evolució de la variació interanual de la població ocupada posa de manifest com l'any 2012 va ser el moment més fort de destrucció d'ocupació jove. El 2014 ja s'ha generat ocupació neta entre la població major de 29 anys.

- o Pel que fa aquest darrer col·lectiu, durant tot el període de crisi el ritme de desaparició de llocs de treball ha estat molt menor que en el cas de les persones joves.

El perfil de la persona jove aturada

Com ha anat passant al llarg de tot el període de crisi, l'atur afecta més als homes, als trams d'edat més joves, als estrangers i als que tenen un nivell formatiu inferior. Recordem que les dades fan referència a la població de 16 a 29 anys.

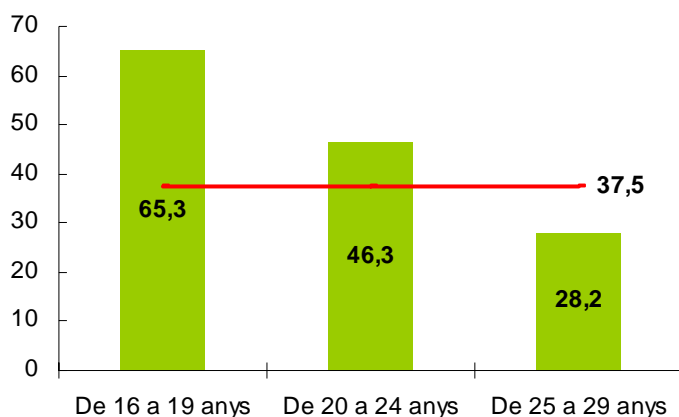
Taxa d'atur juvenil segons sexe (%).
Catalunya, 1r trimestre de 2014



Font: Enquesta de població activa (Idescat). Elaboració pròpia

- o En aquest període de crisi l'atur juvenil masculí ha superat al femení. Aquest és un fenomen nou que s'ha mantingut estable des del 2008.
- o En concret, aquest 1r trimestre de 2014 l'atur entre els homes joves és del 41,1% front al 33,7% de les dones.
- o El manteniment d'aquestes diferències al llarg de tot el període de crisi fa pensar que el major nivell educatiu de les noies ha contribuït a què hagin pogut resistir millor la destrucció d'ocupació; tot i que és important destacar que la destrucció d'ocupació s'ha centrat en sectors ocupacionals fortament masculinitzats.

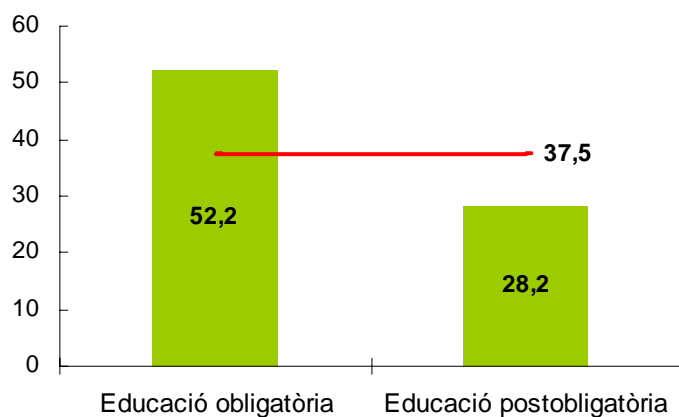
Taxa d'atur juvenil segons grups d'edat (%).
Catalunya, 1r trimestre de 2014



Font: Enquesta de població activa (Idescat). Elaboració pròpia

- Del grup de joves actius de 16 a 19 anys el 65,3% està buscant feina. L'atur afecta amb més força als més joves. Tot i que cal dir que en aquestes edats és on hi ha menys població activa (perquè molts estan estudiant), el percentatge és molt alt i indica que el que s'ha tornat realment complicat durant la crisi és trobar una primera feina, especialment entre les persones joves sense qualificacions.

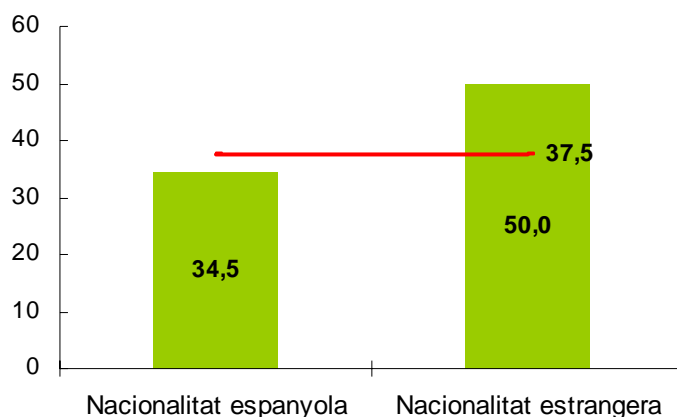
Taxa d'atur juvenil segons nivell educatiu (%).
Catalunya, 1r trimestre de 2014



Font: Enquesta de població activa (Idescat). Elaboració pròpia

- Des de l'inici de la crisi s'ha posat de manifest com l'atur afecta molt més a les persones joves amb menys estudis (taxa d'atur del 52,2%). L'educació és, doncs, un element clau per tenir una posició més segura al mercat laboral.

**Taxa d'atur juvenil segons nacionalitat (%).
Catalunya, 1r trimestre de 2014**

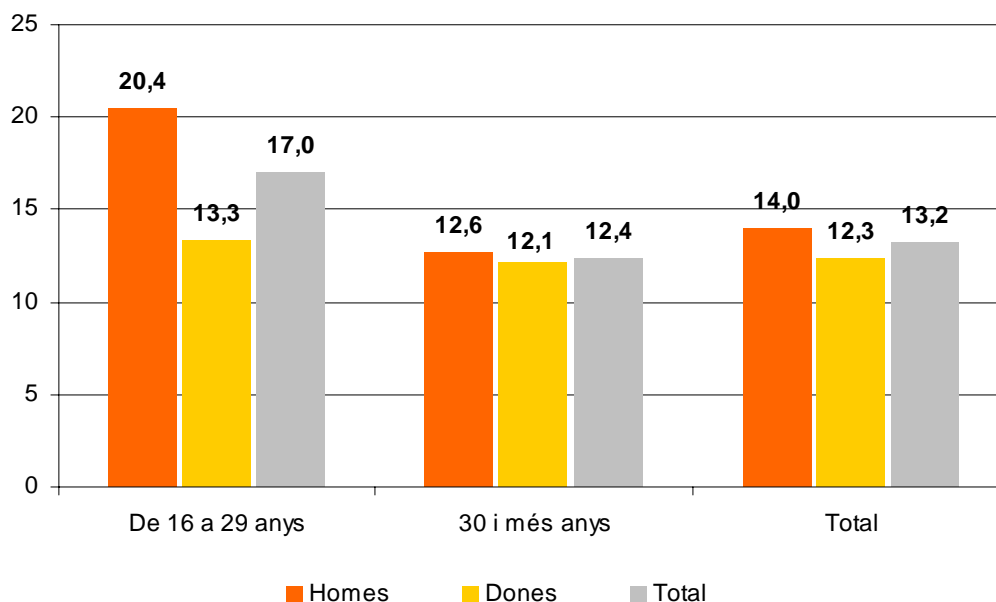


Font: Enquesta de població activa (Idescat). Elaboració pròpia

- o Igualment, la població estrangera també és un dels sectors socials més afectats per l'atur. La taxa d'atur entre la població jove de nacionalitat estrangera es manté, des del trimestre anterior, per sobre del 50%, i en aquest darrer trimestre es situa en el 50,0%.

Atur i risc d'exclusió

**Atur de llarga durada segons grup d'edat (%).
Catalunya, 1r trimestre de 2014**

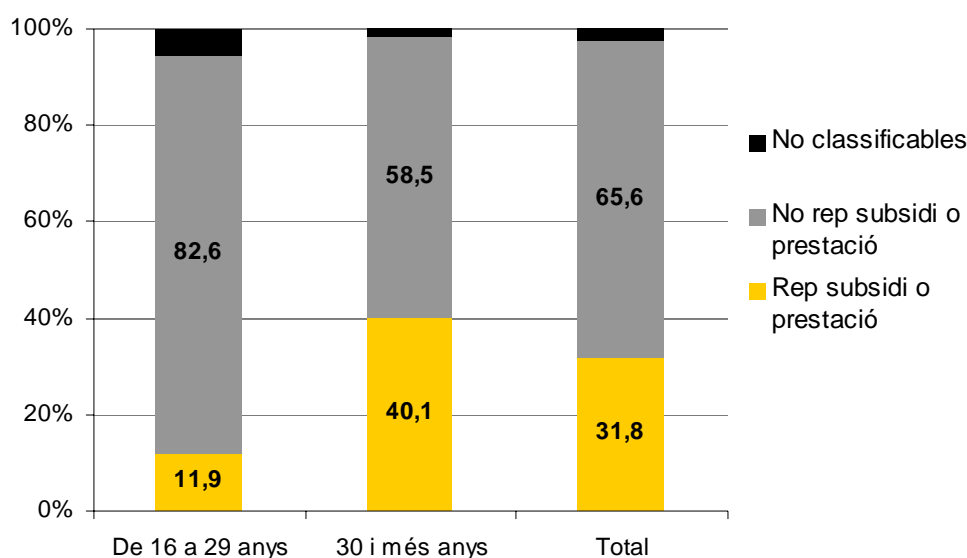


Font: Enquesta de població activa (Idescat). Elaboració pròpia

- o La taxa d'atur de llarga durada quantifica el percentatge de població activa que està desocupada i busca feina des de fa 1 any o més. Mostra les dificultats de les persones aturades per trobar feina. És també un indicador de risc d'exclusió social. Entre la joventut, estar en situació d'atur durant un període prolongat pot tenir conseqüències al llarg de tota la trajectòria laboral de l'individu.

- Els nivells d'atur de llarga durada han anat augmentant des de 2007, per situar-se en el segon trimestre de 2013 en un màxim històric del 18,8%. En aquest darrer trimestre la taxa se situa en el 17,0%.
- En altres paraules, el 42,0% de les persones joves aturades fa un any o més que són en aquesta situació. Aquest col·lectiu hauria de ser objecte prioritari de les intervencions, ja que és el que es troba en una posició de major risc.
- L'atur de llarga durada afecta més a les persones joves que a les majors de 29 anys (12,4%). I, entre la joventut, afecta més als homes (20,4%) que a les dones (13,3%).

○ **Cobertura dels subsidis i prestacions als desocupats segons grups d'edat. (%)**. Catalunya, 1r trimestre de 2014

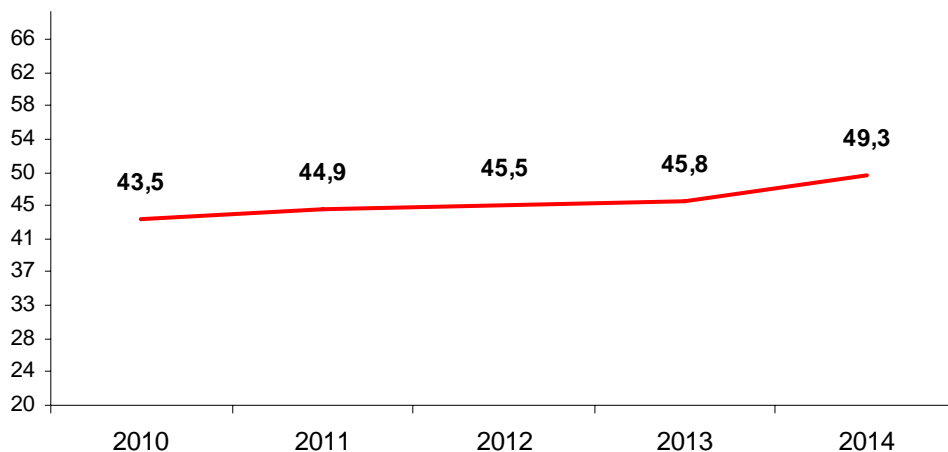


Font: Enquesta de població activa (Idescat). Elaboració pròpia

- Els subsidis o prestacions econòmiques per a les persones desocupades són una de les estratègies que adopten els estats del benestar per pal·liar el risc d'exclusió de les persones que estan a l'atur.
- En el cas del col·lectiu de joves de 16 a 29 anys, aquesta cobertura arriba només a l'11,9% de les persones aturades. Molts dels i de les joves que es troben en situació d'atur o bé no han cotitzat encara o ho han fet durant molt poc, ja sigui perquè busquen la seva primera feina o perquè han tingut feines amb contractacions precàries.
- El percentatge de gent jove a l'atur que està coberta per alguna prestació o subsidi va disminuint. Respecte el 4t trimestre de 2012 la caiguda és de 5,6 punts. Com més temps passen les persones joves a l'atur menor és la cobertura i més augment la vulnerabilitat d'aquestes persones.
- Entre la població major de 29 anys, la cobertura arriba al 40,1% de les persones aturades.

5. Estudis en curs

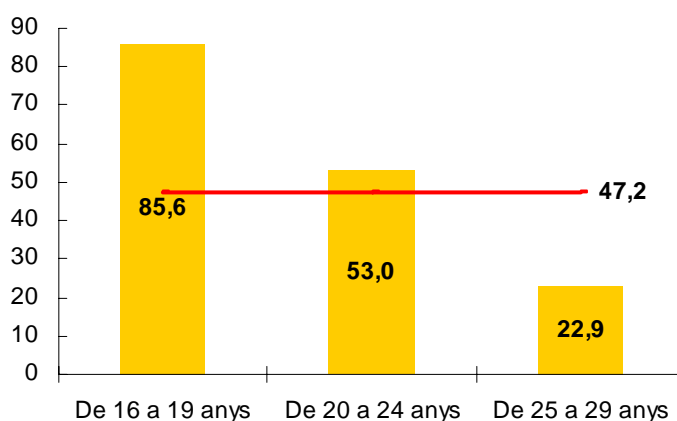
Proporció de joves que estudien (%).
Catalunya, 2010-2014 (1r trimestre)



Font: Enquesta de població activa (Idescat). Elaboració pròpia

- El fet que actualment el mercat laboral no generi ocupació fa que els i les joves optin per seguir estudiant com a alternativa a l'atur i com una estratègia a mig llarg termini per posicionar-se millor en el mercat laboral.
- Des del 2010 s'ha produït un augment d'un 5,8% de joves que estudien.

Proporció de joves que estudien segons grup d'edat (%).
Catalunya, 1r trimestre de 2014

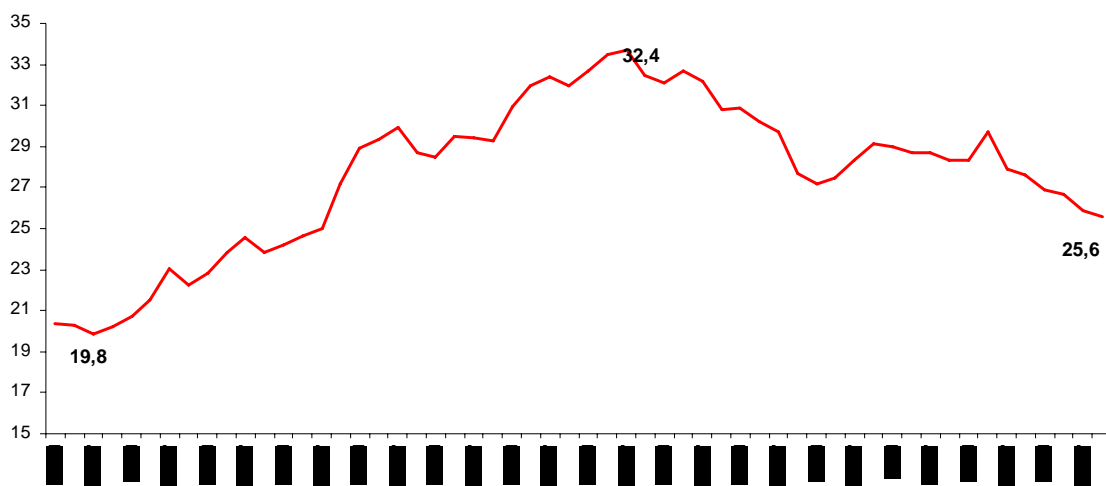


Font: Enquesta de població activa (Idescat). Elaboració pròpia

- Com és lògic, on trobem una major proporció de joves que estudien és en els trams d'edat més joves. L'evolució d'aquestes dades demostra que els grups d'edat més joves (aquells més afectats per l'atur) són els que sobretot han optat per mantenir-se en el sistema educatiu.

6. Emancipació

*Evolució trimestral de la taxa d'emancipació (%).
Catalunya, 2000-2014**



Font: Enquesta de població activa (Idescat). Elaboració pròpia

* A partir del I trimestre de 2010 hi ha un trencament de la sèrie de dades que no permet la comparació amb les dades anteriors.

- o La taxa d'emancipació de les persones joves entre 16 i 29 anys en el 1r trimestre de 2014 és del 25,6%, un 0,3% menys que el trimestre anterior.
- o El percentatge de joves que viuen fora de la llar d'origen, que havia crescut considerablement des de l'any 2000, ha anat disminuint al llarg d'aquest període de crisi.